

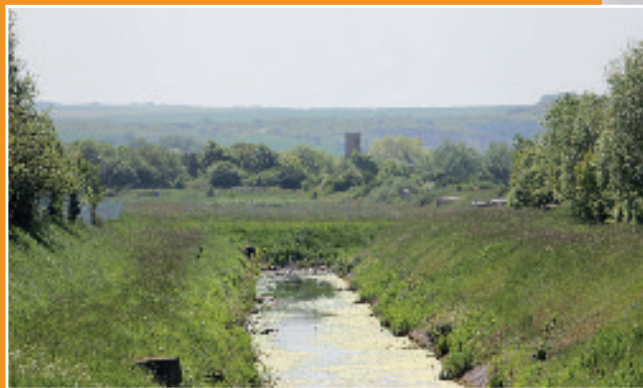
Découvrir ...

La digue Royale

Ce tronçon, compris entre la cage à rats et la digue Camin a été réalisé en 1749.

En 1905, la Compagnie du chemin de fer « Calais-Sangatte » avait créé une voie ferrée sur l'ensemble de la Digue pour apporter du charbon et sortir la production de chaux de l'usine « cimenterie ».

Pendant la Seconde Guerre mondiale, les Allemands se servirent de ces tronçons de voie pour acheminer les matériaux nécessaires à la construction de la batterie Lindeman, disparue sous les remblais du tunnel sous la Manche, lors de la réalisation du fond Pignon.



La cimenterie ne reprit pas son activité. Il ne reste désormais que la carrière d'extraction de craie, transformée en terrain de motocross et quelques maisons.

Zoom sur ...

La digue Mouron

Vous observez les maisons de chaque côté, construites sur des terrains beaucoup plus bas.

M. Mouron obtint, suivant l'arrêt du Conseil du roi en date du 7 avril 1767, l'autorisation d'assécher les terrains achetés entre les Dunes du Fort-Mahon au Nord, la Digue Camin à l'ouest, la Digue royale au sud et les dunes des Baraques à l'Est. Mouron fit construire cette digue qui portera son nom entre le Fort-Nieulay et les Baraques pour contenir les eaux de l'arrière port.

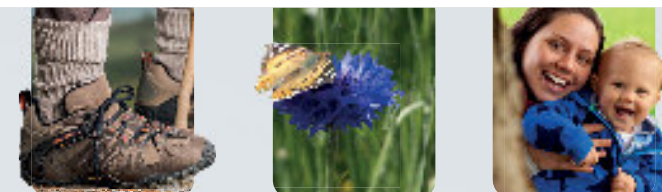


Les Baraques - cadastre de 1834

Conception, Service communication Cap Calais - Textes, Office de tourisme intercommunal / Ville de Sangatte - Photos, Service communication Cap Calais / Office de tourisme intercommunal



Office de Tourisme Intercommunal
Calais - Côte d'Opale
12, boulevard Clémenceau
62100 Calais
Tel : + 33 (0)3 21 96 62 40
Fax : + 33 (0)3 21 96 01 92
accueil@calais-cotedopale.com
www.calais-cotedopale.com



LES SENTIERS DU CALAISIS

Circuit n° 2: Les digues



9,8 Km



Patrimoine



Nature



Départ :

Place de la République - Blériot

Sangatte - Blériot



Le départ se fait **Place de la République à Blériot-Plage**, baptisée ainsi le 10 décembre 2005 pour fêter les cent ans de la loi sur la laïcité.

Prendre la **rue de Verdun**. Aux garages, tournez à droite puis à gauche dans le petit chemin piétonnier. Vous vous trouvez actuellement sur **la Digue Mouron** ①

Continuez le chemin après les plots barrant ce dernier. Vous passez au point bas sur **un pont « inutile »** ②. En effet, en 1975, le watergang de Sangatte a été approfondi et déplacé car le radier (dalle constituant le plancher d'une fosse ou d'un canal) du pont, trop haut, ne permettait plus le passage de l'eau.

Le chemin remonte, vestige de la route qui liait le quartier du Fort-Nieulay et le cimetière nord aux Baraques. **Vous venez de traverser le « Bas-fonds »** ou bras de mer dit du « Grand courant ».

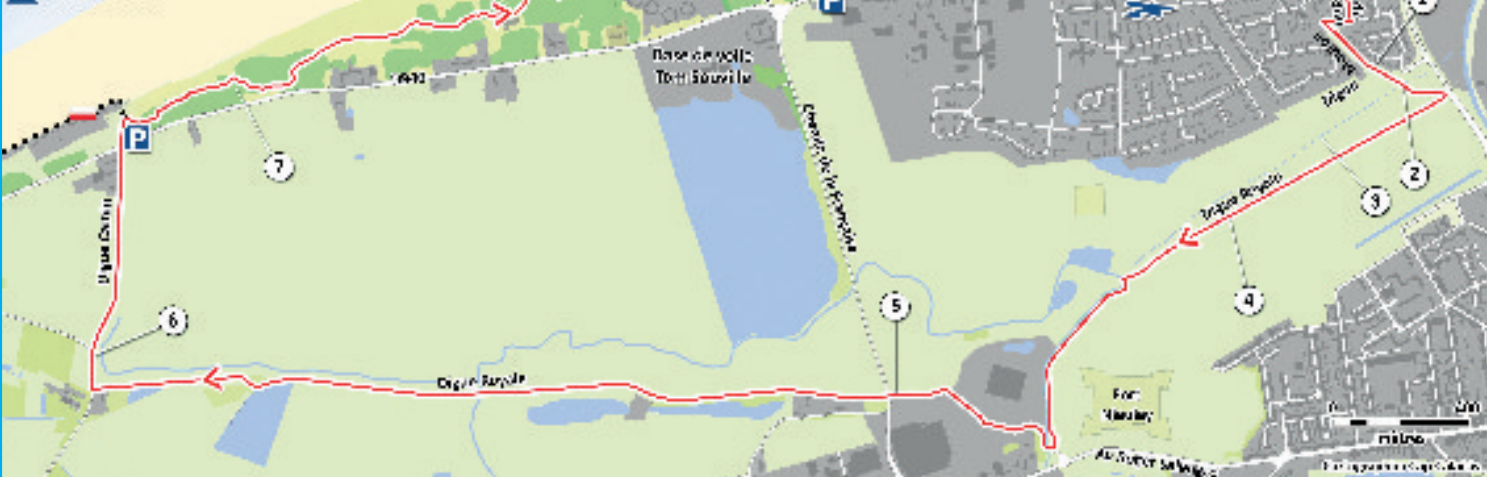
Cette zone communiquant avec la mer recevait jusqu'en 1815 l'eau venant du Fort-Nieulay, ce qui permettait d'effectuer, à chaque marée, une chasse dans l'avant port pour évacuer les limons ③.

Tournez à droite. **Vous empruntez la Digue Royale** ④ construite aux environs de 1630.

Sur le parcours, vous avez sans doute remarqué des traverses de voies ferrées car la société de Chemin de fer « Calais - Sangatte » avait implanté une voie de Calais à la cimenterie.

Circuit N°2
Les digues
3 Heures - 9,8 km

P Parking **▲** Cimetière militaire
▲ Camping **i** Point info touristique
▲ Stèle Blériot



Continuez jusqu'au Fort-Nieulay dont vous voyez la face Ouest avec la porte Dauphine aussi appelée porte de « Boulogne », puis tournez à gauche au raccordement avec la digue Mouron et longez le watergang jusqu'au giratoire Leroy Merlin en passant à gauche du bosquet d'arbres.

Vous pouvez apercevoir **la redoute des Salines (1690)**, Poste avancé de la défense du fort (aujourd'hui quadrilatère limité par une levée de terre de 4 mètres).

Traversez les parkings pour rejoindre **la Digue Royale** ⑤. Prendre la Digue Camin ⑥. Vous remarquerez la hauteur de celle-ci par rapport aux pâturages.

Traversez la RD 940 par **le lieu dit « Le dos d'Âne »**. Avant de prendre à droite, vous pouvez accéder à l'extrémité de **la Digue « béton »**, et admirer la superbe vue du Détroit. Le radar que vous apercevez au bout de la digue sert à régler la navigation du port de Calais.

Le retour s'effectue **en longeant les dunes du Fort-Mahon** ⑦.

Sur votre gauche, **vous pouvez apercevoir une partie du Fort Lapin** ⑧.

La partie, encore visible est constituée d'une poudrière, ensemble maçonné construit en 1860 pour y stocker la poudre et le matériel.

Ce bastion jouera un rôle défensif pendant la Seconde Guerre mondiale.

Un peu plus loin, **en prenant le parking des mouettes** ⑨, puis **la plage jusque la rotonde** ⑩, vous pourrez juger de la fragilité de la dune.

Sinon, **continuez la rue Vigier et par l'avenue de la Plage** que vous empruntez pour rejoindre votre point de départ.



Découvrir ...

Les Baraques

L'origine des Baraques remonte probablement au 17ème siècle.

La peste décime la garnison de Calais et le gouverneur ordonne aux soldats malades d'évacuer la ville.

Ces derniers trouveront refuge dans des « Baraques » dressées dans les dunes. C'est ici que l'abbé Limoisin créa la Paroisse des Baraques et fit construire en 1863 une



église sous le vocable de Notre-Dame de la Salette qui devint, chaque année, en septembre, un lieu de pèlerinage, détruite lors de la seconde guerre mondiale.

C'est après la mort de Louis Blériot (1 août 1936) que le hameau prendra le nom du célèbre aviateur commémorant ainsi la traversée de la Manche en 1909.

Zoom sur ...

Louis Blériot

C'est à peu près à cette hauteur (*collège actuel*), mais à l'intérieur des terres que le **25 juillet 1909**, Louis Blériot décolla à 4h35 pour atterrir à 5h13 à proximité du château de Douvres après un vol de **37 minutes pour une distance parcourue estimée à 37 km**.

Le Blériot XI était abrité dans la ferme de Mr Grignon sous la surveillance de deux mécaniciens : M. Manet et M. Colin.

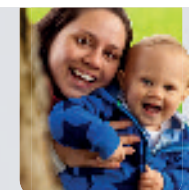
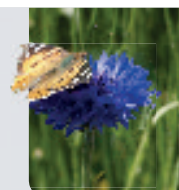
Une stèle érigée en 1911 par l'Aéroclub de France rappelle cet événement remarquable. Monument à l'angle de la RD 940 et de la rue Guynemer à Blériot.



Conception, Service communication Cap Calais - Textes : Office de tourisme intercommunal / ville de Sangatte - Photos : Service communication Cap Calais / Office de tourisme intercommunal



Office de Tourisme Intercommunal
Calais - Côte d'Opale
12, boulevard Clémenceau
62100 Calais
Tel : + 33 (0)3 21 96 62 40
Fax : + 33 (0)3 21 96 01 92
accueil@calais-cotedopale.com
www.calais-cotedopale.com



LES SENTIERS DU CALAISIS

Circuit n° 1:

La plage, la dune, M. Louis Blériot



8 Km



Patrimoine



Nature

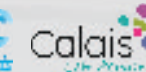


1

Départ :

Place de la République - Blériot

Sangatte - Blériot



Le départ se fait **place de la République**, ① longtemps appelée place de l'église, ce lieu est chargé d'histoire puisque c'est ici que l'abbé Limoisin créa la Paroisse des Baraques et fit construire en 1863 une église sous le vocable de Notre-Dame de la Salette. Détruite pendant la seconde guerre mondiale, un nouvel édifice que l'on doit à l'architecte Gondolo sera édifié en lieu et place de l'ancienne église.

Vous empruntez maintenant **l'avenue de la plage**, sur votre gauche, l'hôtel-restaurant des dunes ② Avant guerre se dressait ici même un couvent dont le mur d'enceinte jouxtait le mur du cimetière. L'ordre des franciscaines y avait

été établi un orphelinat. L'église et le couvent furent détruits lors d'un bombardement allié le 2 juin 1944.

Sur la plage, vous prenez à gauche. Vous longez une rangée de chalets ③ Curiosité du Calaisis, ils ont remplacé les cabanons en bois du début du 20ème siècle. Ils permettaient aux familles de passer la journée à la plage à l'abri du vent.

Vous apercevez **une dune plus haute que les autres**, sur son sommet se dressait un sémaphore, poste de surveillance des bateaux entrant au port de Calais.

La mer ronge la côte depuis de nombreuses années. Le sable a été emporté et les blockhaus construits sur les



dunes ont basculé, vestiges d'une période tourmentée, qui nous rappellent que le littoral fut de tout temps lieu de conflit. Toujours sur votre gauche, vous pouvez apercevoir entre les dunes, **l'accès du Fort Lapin**, ④ les remparts de cette redoute défensive, sont aujourd'hui ensevelis sous le sable, du à l'engraissement de la dune (travaux du cordon dunaire en 1998).

Nous longeons le cordon dunaire connu sous le nom des dunes du Fort-Mahon. ⑤ Véritable protection naturelle contre la mer, les dunes du Fort-Mahon (sur un linéaire de rivage de 2820 mètres) se sont formées durant le quaternaire. Cette partie de la côte a été rompue (la dernière fois en 1953) et la mer a pu alors pénétrer à l'intérieur des terres. En 1954 a été réalisée la pose de 11 épis de 90 pieux

de chêne pour casser la dérive littorale.

Vous arrivez au niveau du **Sémaphore de la digue de Sangatte**, ⑥ un feu et un radar renseignent sur le trafic maritime.

Au retour, **vous empruntez le GR du littoral** situé au pied du cordon dunaire, ⑦ au travers des argousiers et des oyats, végétation importante pour maintenir le sable.

Vous passez derrière **le Village Vacances « les Argousiers »** ⑧ puis le camping du Fort-Lapin ⑨

Vous pouvez faire **un détour par le Fort-Lapin**, un ensemble maçonné en murs de briques rouges et jaunes construit en 1860 qui servait à abriter le corps de garde. Ce réduit totalisait une dizaine de pièces pouvant loger la troupe. Il a été sécurisé et renforcé récemment (2014).

Vous quittez les Dunes après avoir contourné le lotissement « les cottages » pour rejoindre la rue Vigier. Sur votre gauche une série d'impasses : On y trouve la rue du sémaphore, la rue de la marine et la rue de la mer.

Ce parcours débute côté plage, la connaissance des heures de marée est utile.



Découvrir ...

Le fond Pignon

Ce site, né de la main de l'homme, est constitué de craie blanche extraite dans le vallon du Fond Pignon qui a servi à fabriquer la digue.

Celle-ci s'étend sur votre gauche, derrière laquelle sont entreposés 5,3 millions de mètres cubes de craie bleue broyée et liquéfiée lors du percement du Tunnel sous la Manche. La création de ce site a malheureusement fait disparaître les vestiges de la «Batterie Lindemann».



À mi hauteur de la côte, vous verrez ainsi un lac artificiel de 26 hectares, dont la couleur bleue turquoise est due à la nature de la craie qui est devenu un lieu où les amoureux des oiseaux pourront y apercevoir : Canard, foulque, busard, faucon, traquet motteux et œdicnème criard sont parmi les habitués (nombreuses espèces).

Zoom sur ...

Le Blanc-Nez

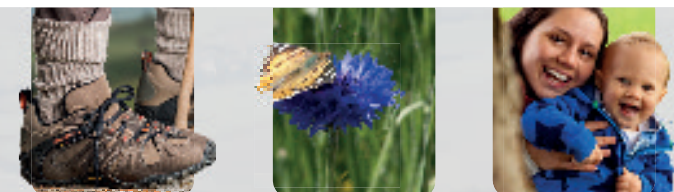
Vous descendrez le long du Blanc Nez et ses magnifiques falaises de craie blanche qui culminent à **134 mètres au dessus du niveau de la mer**. Sous l'effet de l'érosion (vent, pluie), la falaise recule en moyenne de 1 mètre par an. Vous aurez la chance par beau temps d'admirer **les côtes anglaises distantes de 35 kilomètres** et le balai des Ferrys, les kite surfers selon la force du vent et autres activités nautiques. Au delà du bourg de Sangatte dont vous voyez le clocher de l'église (1868), les dunes du Fort Mahon qui protègent les habitants de l'arrière pays de l'assaut des flots et à l'horizon, Calais et son port.



* Pensez à consulter les horaires de marées auprès de l'Office de Tourisme Intercommunal - Calais Côte d'Opale



Office de tourisme Intercommunal
Calais - Côte d'Opale
12, boulevard Clémenceau
62100 Calais
Tel : + 33 (0)3 21 96 62 40
Fax : + 33 (0)3 21 96 01 92
accueil@calais-cotedopale.com
www.calais-cotedopale.com



LES SENTIERS DU CALAISIS

Circuit n° 3: Les hauts de Sangatte



7,8 Km



Patrimoine



Nature



3

Départ :
Parking du cimetière

Sangatte - Blériot



Le départ se fait du parking au niveau du cimetière de Sangatte. Suivre le chemin de terre parallèle à la départementale qui mène au Calvaire.

Le calvaire ① que vous voyez à l'intersection, a été édifié par la paroisse reconnaissante pour sa libération en 1944. Prendre le chemin caillouteux qui monte aux Noires Mottes.

A votre gauche, ② la digue du fond pignon puis un lac artificiel devenu réserve ornithologique ③



Au croisé des quatre chemins ④ vous apercevez trois monticules naturels, les Noires Mottes (appelés ainsi pour la couleur de la terre et de la végétation) formées par des lambeaux de terrain tertiaire.

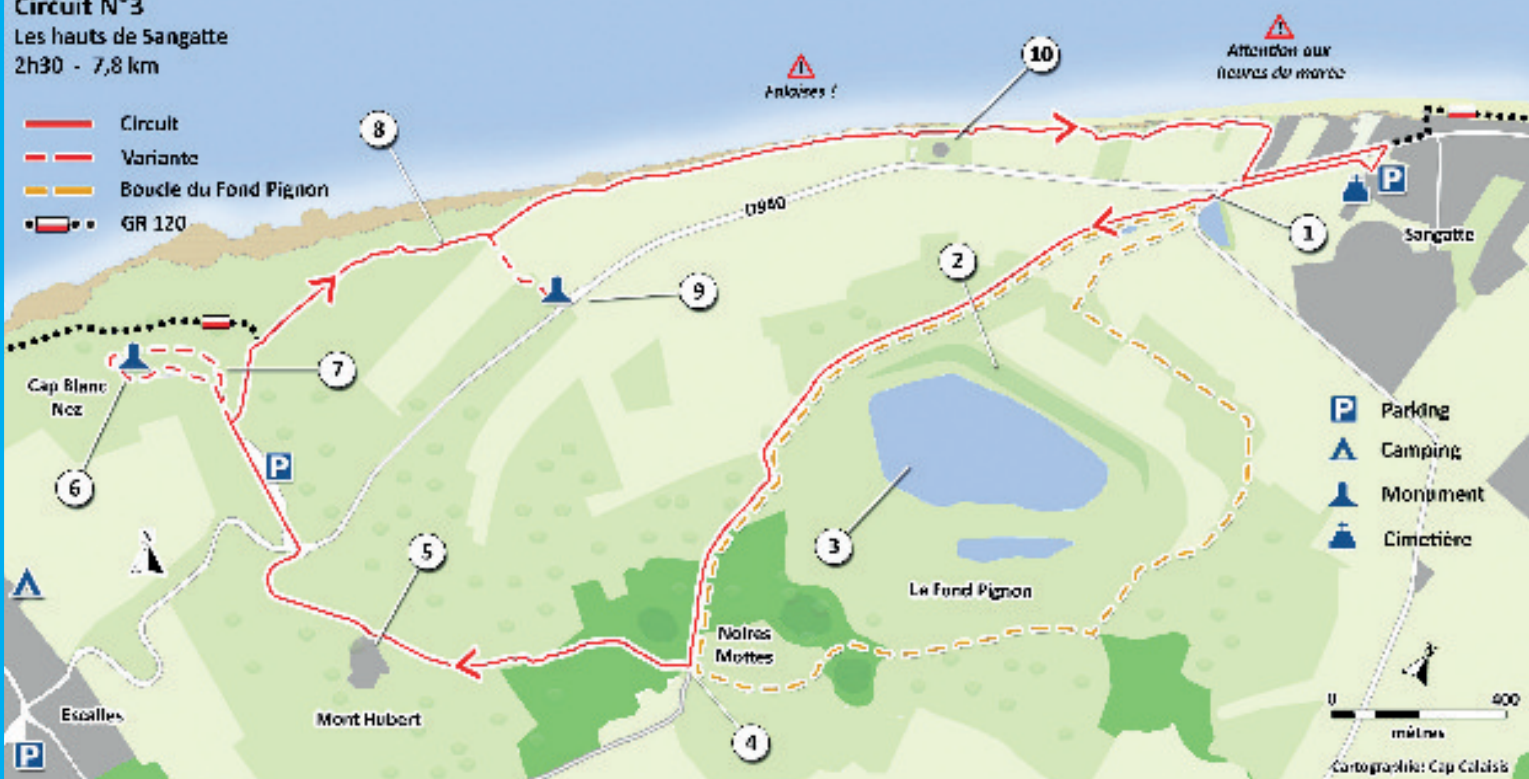
En tournant à droite (retour du sentier « Balcons d' Escalles »), vous vous dirigerez vers le **Mont d'Hubert** ⑤ (identifiable avec son pylône de communication et où a été retrouvé la présence de l'homme 4 000 ans avant J-Ch) et prendre le temps d'un déjeuner au « **Thomé de Gamond** », appelé ainsi en mémoire du célèbre ingénieur français qui au XIXe siècle soutint le projet du Tunnel sous la Manche.

Puis suivez le chemin descendant vers le CD 940. Vous pouvez découvrir au premier plan, vers l'ouest, la **commune d'Escalles et plus loin le paysage bocager du Boulonnais avec la baie de Wissant et le Cap Gris-Nez.**

En traversant le CD, vous rejoignez le chemin de la Haute Escalles Rien ne vous empêche d'aller vers l'obélisque que vous voyez dressé est un monument dédié à la « **Dover Patrol** » ⑥ et en continuant sur la droite, de bénéficier d'un point de vue remarquable en revenant par le Belvédère ⑦ Si vous effectuez ce parcours aux alentours du mois d'avril,

Circuit N°3
Les hauts de Sangatte
2h30 - 7,8 km

- Circuit
- Variante
- Boucle du Fond Pignon
- GR 120



vous aurez sûrement la chance d'apercevoir **des couples de goélands argentés** venus nicher dans les falaises.

Le Cap Blanc-Nez marque le début de la plaine maritime flamande. Vous pouvez observer à perte de vue, l'étendue des terres gagnées sur la mer.



Les nombreux cratères que vous pouvez apercevoir autour de vous montrent **la violence des bombardements.**

Après avoir bien profité de ce splendide panorama, vous descendrez vers Sangatte, **le long du Blanc Nez par le GR 120 du Littoral** ⑧ longeant la falaise.

A mi-côte en prenant à votre droite à l'intersection, vous pouvez faire un détour pour saluer **la statue d'Hubert Latham** ⑨ qui tourne le dos à l'Angleterre, concurrent de Louis Blériot. Il tenta, à bord de « l'Antoinette », la traversée du détroit en aéroplane les 19 et 27 juillet 1909.

En revenant sur le G.R du Littoral, vous dépasserez « **le puits Napoléon** » ⑩ vestiges du de **la première tentative du percement du Tunnel sous la Manche** (de 1875 avec un tunnel de 1580m vers la GB). Notre boucle se termine après avoir traversé le CD940.

Ce sentier longeant la falaise, **la prudence est de rigueur et nous vous recommandons de rester le plus loin possible de la falaise.**